



PORT AUTONOME DE KRIBI
PORT AUTHORITY OF KRIBI



LE PORT AUTONOME DE KRIBI AU

SAGO

2024

Yaoundé, 20 – 26 Juillet 2024



www.pak.cm



PORT AUTONOME DE KRIBI :

UNE VISION PRESIDENTIELLE



La vision du Président de la République, initiateur du Complexe Industriel-Portuaire de Kribi, est centrée sur son développement intégré et son potentiel stratégique pour le Cameroun et la région. Les axes majeurs de la vision présidentielle peuvent se décliner ainsi qu'il suit :

- **Développement économique :**
utiliser le port comme levier pour stimuler l'économie nationale en favorisant les investissements industriels et en augmentant les exportations
- **Création d'emplois :**
générer des opportunités d'emploi à travers l'expansion des activités industrielles et logistiques du Port
- **Infrastructure de classe mondiale :**
investir dans des infrastructures modernes et efficaces pour soutenir le transport maritime et les opérations portuaires
- **Hub régional :**
positionner le Port de Kribi comme un hub stratégique pour le commerce régional et international en renforçant les connexions avec les pays voisins et en facilitant le transit des marchandises
- **Développement durable :**
intégrer des pratiques durables et respectueuses de l'environnement dans toutes les phases de développement et d'exploitation du Complexe Industriel-Portuaire de Kribi
- **Promotion de l'intégration régionale :**
contribuer à l'intégration économique régionale en facilitant le commerce et les échanges entre les Pays de l'Afrique centrale, notamment le Tchad et la République Centrafricaine.

En somme, la vision présidentielle vise à faire du Port de Kribi un moteur de croissance économique durable pour le Cameroun et à renforcer sa position en tant que acteur clé dans le développement infrastructurel et industriel de la région.

PROPOS INTRODUCTIF



Mesdames et Messieurs,

C'est avec un immense plaisir que nous prenons part au Salon de l'Action Gouvernementale (SAGO). Cet événement revêt une importance particulière cette année, marqué par la récente publication du classement mondial des ports par la Banque Mondiale et par la publication des états financiers qui témoignent de la performance bénéficiaire du PAK.

Le Port Autonome de Kribi est le produit d'une vision ambitieuse portée par Son Excellence, Monsieur Paul Biya, Président de la République. Sa détermination à faire du Cameroun un hub logistique de référence en Afrique Centrale se matérialise aujourd'hui par les performances exceptionnelles de notre Port. Nous devons poursuivre dans cette voie, en demeurant fidèles à cette vision et en continuant à innover pour l'avenir.

Le Port Autonome de Kribi a pu, au fil des années, se hisser parmi les infrastructures portuaires compétitives et innovantes. Notre inclusion dans le classement de la Banque Mondiale confirme non seulement notre engagement constant à l'excellence, mais aussi notre rôle grandissant dans le développement économique régional et international.

Nos résultats financiers sont le fruit d'une stratégie rigoureuse, axée sur l'optimisation des opérations portuaires, l'amélioration continue des services et l'investissement dans des infrastructures de pointe. Ce succès est également le reflet de la synergie et de la collaboration fructueuse entre nos équipes, nos partenaires commerciaux et les autorités gouvernementales.

En participant au SAGO, nous réitérons notre engagement à soutenir l'action gouvernementale et à contribuer à la croissance économique et au développement durable du Cameroun. Nous saisissons cette opportunité pour partager nos réalisations, nos ambitions futures et pour renforcer nos partenariats existants tout en forgeant de nouveaux.

Je tiens à exprimer ma gratitude à tous ceux qui ont contribué à ces succès et à ceux qui continueront à œuvrer pour l'avenir prospère du Port de Kribi. Ensemble, nous naviguons avec la conviction que chaque défi est une opportunité de croissance et d'innovation. Ensemble, continuons à bâtir un avenir prospère pour le Port de Kribi et pour notre nation.

Patrice MELOM
Directeur Général du PAK

LE PORT AUTONOME DE KRIBI



Le Port Autonome de Kribi (PAK) est une société camerounaise à capitaux public Créée en juin 1999, et réorganisé par les décrets N° 2020/250 et 2020/251 du 05 mai 2020, Il développe le vaste projet de Complexe Industriel Portuaire initié par le Président de la République qui vise à développer une infrastructure portuaire moderne et à créer une zone industrielle attenante pour stimuler le commerce et l'industrialisation de la région. C'est un exemple de développement économique et d'infrastructure en Afrique subsaharienne. Il comprend quatre composantes intégrées :

- **Le Port de Kribi avec des terminaux polyvalent, à conteneurs, minéralier et d'hydrocarbures**
- **Les zones industrielle et logistique**
- **Le corridor multimodal**
- **La ville nouvelle**

Le Port de Kribi est opérationnel depuis mars 2018.

Ainsi le Port Autonome de Kribi exploite et fait la promotion du Port de Kribi, un port en eau profonde situé à Kribi, une ville côtière du sud du Cameroun. Il est destiné à devenir un hub logistique et industriel majeur en Afrique centrale et de l'Ouest.

Le Port dispose d'infrastructures modernes et est capable d'accueillir des navires de grande taille, ce qui en fait un point stratégique pour le commerce international. Le Port de Kribi dispose de 02 terminaux, un à conteneurs, et un polyvalent. Dans le cadre de la phase 2, un autre terminal à conteneur est en cours de construction. Le Port de Kribi joue un rôle clé dans le développement économique du Cameroun en facilitant les échanges commerciaux et en attirant des investissements étrangers.

Le Port Autonome de Kribi est un vaste projet

de développement de la région, incluant une zone industrielle et des infrastructures de transport comme les routes et le chemin de fer, visant à améliorer la connectivité et à stimuler la croissance économique régionale.

A l'occasion du Salon de l'Action Gouvernementale (SAGO), le Port Autonome de Kribi se donne à voir. Le SAGO est un événement important en raison de son rôle central dans la promotion et la diffusion des initiatives, politiques et innovations du Gouvernement. Cette orientation justifie la participation du Port Autonome de Kribi au SAGO.

La participation du PAK au SAGO se justifie en raison de l'objectif de cet événement visant à promouvoir et diffuser les initiatives, politiques et innovation du gouvernement.



PORT AUTONOME DE KRIBI : AU SALON DE L'ACTION GOUVERNEMENTALE



Le Port Autonome de Kribi (PAK), a démarré ses activités commerciales il y a six ans avec des résultats économiques, commerciaux et financiers remarquables. Il participe au Salon de l'Action Gouvernementale avec des objectifs précis :

- **Visibilité et notoriété**

Accroître la visibilité du port et renforcer sa notoriété auprès du public et des acteurs économiques.

- **Promotion des infrastructures portuaires**

Présenter les installations et les capacités du port pour attirer des investissements et des partenaires commerciaux.

- **Networking et partenariats**

Établir des contacts avec d'autres entreprises et institutions présentes, favorisant ainsi des opportunités de partenariats et de collaborations.

- **Promotion des réalisations et performances**

Mettre en avant les succès économiques, commerciaux et financiers obtenus depuis le début des opérations, illustrant l'impact positif du PAK sur l'économie régionale et nationale.

- **Renforcement des relations gouvernementales**

Consolider les liens avec les autorités gouvernementales et les décideurs politiques pour obtenir du soutien et des financements.

- **Présentation des projets futurs**

Dévoiler les projets de développement et d'expansion prévus pour le PAK, incluant des améliorations d'infrastructures et des initiatives pour accroître la capacité et l'efficacité opérationnelle.

- **Echanges d'expérience**

Participer à des discussions et des ateliers pour échanger des expériences et des meilleures pratiques avec d'autres participants et experts du secteur.

Ces objectifs visent à maximiser la visibilité du Port Autonome de Kribi, à attirer de nouveaux investissements et à consolider son rôle dans le développement économique du Cameroun et de la sous-région.

PORT AUTONOME DE KRIBI : animations riches et variées



Pour cette édition 2024 du **SAGO** le PAK a prévu plusieurs animations d'envergure à l'intérieur de son stand de 50 m². Il s'agira, notamment

D'une dizaine d'ateliers thématiques qui porteront sur :

- Ses missions, valeurs, performance d'entreprise et atouts comparatifs ;
- Les métiers portuaires, les perspectives d'emploi et d'auto-emploi ;
- Sa contribution à la croissance économique, à l'amélioration des conditions de vie des citoyens ;
- Les défis et les perspectives du transport maritime, de la logistique portuaire et du commerce international en général;

De plusieurs autres activités interactives : expériences de vidéos immersives, rencontres avec la presse, de concours.

À cet effet, une demi-douzaine de directions opérationnelles appuyées par des experts externes seront mis à contribution.

PORT AUTONOME DE KRIBI : D'IMPORTANTES REALISATIONS



INFRASTRUCTURES

Quai a une longueur de 615 mètres et une profondeur de 16 mètres permettant l'accueil à quai de navires de grande capacité. Les équipements de manutention modernes y sont installés pour la manutention de cargaisons notamment des grues STS et des RTG.

Dans la perspective du lancement de l'exploitation minière de NGOVAYANG par la Société CAMINA, le Port Autonome de Kribi a d'ores et déjà aménagé un espace pouvant accueillir 100 000 tonnes de minerais de fer dès 2024.



EXPLOITATION

Pour mener à bien ses missions, le Port de Kribi a signé des contrats de concession des opérateurs privés à la réputation et à l'expertise internationalement reconnues. Ce sont :

- **Kribi Conteneurs Terminal (KCT)** : exploitation du terminal à conteneurs ;
- **Kribi Multipurpose Terminal (KMT)** : exploitation du terminal polyvalent ;
- **TransAtlantic S.A (TSA)** : scanning des marchandises ;
- **Smit-Lamnalco (SL)** : remorquage et lamanage.



ZONE INDUSTRIELLE

Le PAK développe une zone industrielle intégrée de 1500ha adjacente au port attirant des investissements dans des secteurs aussi divers que la transformation agroalimentaire, la pétrochimie, le bois et d'autres industries manufacturières. Une réserve de 15 000 hectares attribuée au Port Autonome de Kribi par le Gouvernement est en développement avec des partenaires tels TANGER Med pour un montant de plus de 500 milliards de francs CFA. La Zone Industrielle du Port de Kribi va générer 50 000 emplois directs.



PERFORMANCE ET COMPÉTITIVITÉ

Le Port de Kribi connaît une augmentation continue du volume de conteneurs et de marchandises traités chaque année, renforçant ainsi sa position de hub logistique régional.



CERTIFICATION ET STANDARDS

Le Port Autonome de Kribi a obtenu des certifications internationales en matière de gestion de la qualité et de sécurité.



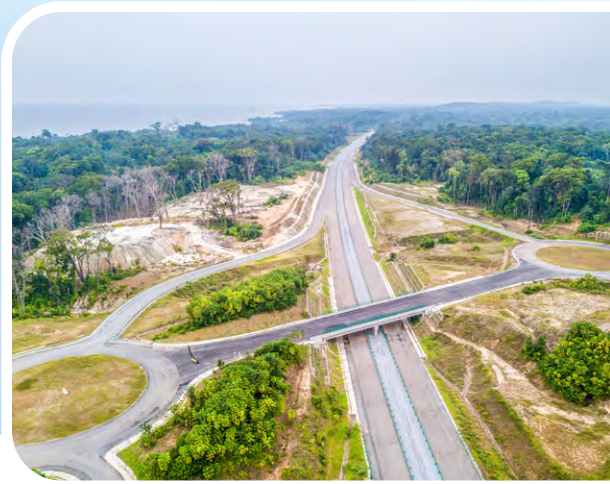
FACILITATION DU COMMERCE RÉGIONAL

Le Port de Kribi joue un rôle essentiel dans la facilitation du commerce pour les pays enclavés tels que le Tchad et la République Centrafricaine.



CORRIDOR LOGISTIQUE

Afin d'améliorer l'accès au Port de Kribi, une autoroute moderne de 4 voies relie le Port de Kribi à l'axe Kribi-Edéa. Pour la liaison directe Kribi- Port de Mboro, une route bitumée de 35kms a été construite.



PROGRAMME D'ACCOMPAGNEMENT SOCIO-ÉCONOMIQUE DE KRIBI

il s'agit d'une initiative du Port Autonome de Kribi visant à soutenir le développement socio-économique de la région de Kribi. Ce programme inclut :

- *La formation et l'emploi*
- *Le soutien aux entrepreneurs*
- *L'appui à l'amélioration des infrastructures de base*
- *La protection de l'environnement et le développement durable*
- *La santé et l'éducation.*



PORT AUTONOME DE KRIBI : LES PROJETS



Extension

fin d'augmenter les capacités d'accueil des navires du Port de Kribi, un second terminal à conteneurs est en cours de construction il sera livré fin 2024.

Corridor logistique

L'amélioration des infrastructures de transport terrestre reliant le port aux principales zones économiques du Cameroun et des pays voisins incluant les routes et le chemin de fer viendra accélérer la connectivité du Port.

Au nombre des projets annoncés ou en cours de réalisation :

- *la route Ebolowa- Akom II- Kribi ;*
- *la route Ebolowa- Efulan-Lolodorf- Bipindi- Kribi déjà en cours de construction et dont le dernier contrat commercial pour le tronçon Ebolowa- Efulan - Mbango a récemment été signé ;*
- *la route Edéa-Kribi*
- *la bretelle ferroviaire Edéa –Kribi.*

Construction d'un terminal minéralier

Le projet de construction d'un terminal minéralier au port de Kribi comprend la construction de deux postes de quai de 350 metres chacun capables d'évacuer plus de 100 millions de tonnes de marchandises par an. La construction d'un chemin de fer Avima (au nord-ouest du Congo-Brazzaville) - Kribi est également prévu pour faciliter l'exportation des minerais. Le cout de l'investissement pour le terminal minéralier est évalué à 1568 milliards de FCFA.

Feeding maritime entre Kribi et Douala

Le Port Autonome de Kribi (PAK) le Port Autonome de Douala (PAD) ont signé un

accord de partenariat visant à renforcer leur compétitivité et à coordonner leurs efforts. Ce partenariat inclut la mise en place d'une ligne de feeding maritime entre Kribi et Douala.

Développement d'une zone économique

Le Port Autonome de Kribi développe une zone économique pour attirer des investissements et stimuler l'activité économique de la région.

DEVELOPPEMENT DURABLE AU PORT AUTONOME DE KRIBI

Le Port Autonome de Kribi a mis en place plusieurs politiques environnementales et sociales pour gérer ses activités de manière durable.

Gestion des déchets : Mise en place de systèmes de gestion des déchets pour minimiser l'impact environnemental.

Conservation de la biodiversité

Des mesures pour protéger les écosystèmes locaux et les espèces vulnérables.

Responsabilité sociale

Des initiatives visant à soutenir les communautés locales à travers des programmes éducatifs, de santé et de développement économique à travers le Programme d'Accompagnement Socio-Economique de Kribi (PASEK).

Sécurité maritime

Des normes strictes pour assurer la sécurité des opérations maritimes et réduire les risques environnementaux.

Ces politiques sont essentielles pour assurer la durabilité environnementale et le développement social tout en facilitant les activités économiques du port.

PORT AUTONOME DE KRIBI :

INNOVATIONS ET TECHNOLOGIES



Dès sa création, le Port Autonome de Kribi (PAK) s'est engagé de façon permanente à la recherche de solutions technologiques innovantes et pertinentes face à ses défis et problématiques.

En optant pour le tout numérique, le PAK a fait reposer la gestion de ses activités opérationnelles sur une architecture digitale construite autour de 3 principaux outils à savoir :

- **Le SIP (Système d'information portuaire), qui gère de manière automatisée les opérations portuaires et logistiques ;**
- **L'ERP (Enterprise Resource Planning), qui est un progiciel de gestion intégrée, solution logicielle qui rassemble et unifie l'ensemble des activités administratives et financières de l'entreprise ;**
- **Le SIG (Système d'information géographique), qui offre un large éventail de possibilités des bases de données (telles que requêtes et analyses statistiques) et ce, au travers d'une visualisation unique et d'analyses géographiques propres aux cartes**

C'est cette architecture numérique qui est au cœur de l'innovation technologique du PAK, contribuant non seulement à l'efficacité opérationnelle mais aussi à consolider sa place de modèle en matière de digitalisation parmi les ports de la façade Atlantique du Golfe de Guinée.

Des technologies qui, en définitive, permettent au Port Autonome de Kribi de fonctionner de manière efficace, sécurisée en facilitant le commerce et en soutenant le développement économique de la région.

PARTENARIAT ET COOPERATION



Le Port Autonome de Kribi (PAK) joue un rôle stratégique dans le développement économique de la région et du pays. Pour maximiser son impact, il collabore avec diverses institutions publiques et privées, notamment dans le domaine portuaire.

Collaboration avec d'autres ports

Le PAK collabore avec d'autres ports régionaux et internationaux pour partager des meilleures pratiques, optimiser les opérations portuaires et développer des synergies. Ces partenariats peuvent inclure des accords de jumelage, des échanges de personnels et des programmes de formation conjoints. HAROPA Port, le Port Autonome de Douala, l'Association de Gestion des Ports de l'Afrique de l'Ouest et du Centre (AGPAOC) sont des partenaires stratégiques du Port Autonome de Kribi.

Partenariats avec des entreprises privées

De nombreuses entreprises privées, nationales et internationales, sont impliquées dans les opérations du PAK. Ces partenariats couvrent divers aspects tels que la manutention des cargaisons, les services logistiques, les infrastructures portuaires. Dans ce sens : SMIT LAMNALCO, CHEC, KCT, KMT Africa General Logistics participent activement à la gestion et au développement du Port de Kribi.

Coopération avec des institutions financières

Le développement et l'expansion du PAK nécessitent des investissements considérables. Par conséquent, le port collabore avec des banques et des institutions financières pour mobiliser les fonds nécessaires. Cela peut inclure des prêts, des financements publics-privés, et des subventions. C'est dans ce sens que l'initiative 2FIP a été mise en place pour accompagner les entreprises désireuses d'investir dans la zone industrielle intégré du Port de Kribi.

Engagement avec des agences gouvernementales

Le PAK travaille en étroite collaboration avec diverses institutions, dont notamment le Ministère des Transports (sa tutelle) ; l'Autorité Portuaire Nationale (le régulateur) ; le Conseil National de Chargeurs ; la Direction Générale des Douanes et d'autres entités publiques. Ces collaborations sont importantes pour assurer une gestion efficace et conforme aux réglementations nationales et internationales.

Partenariats éducatifs et de formation

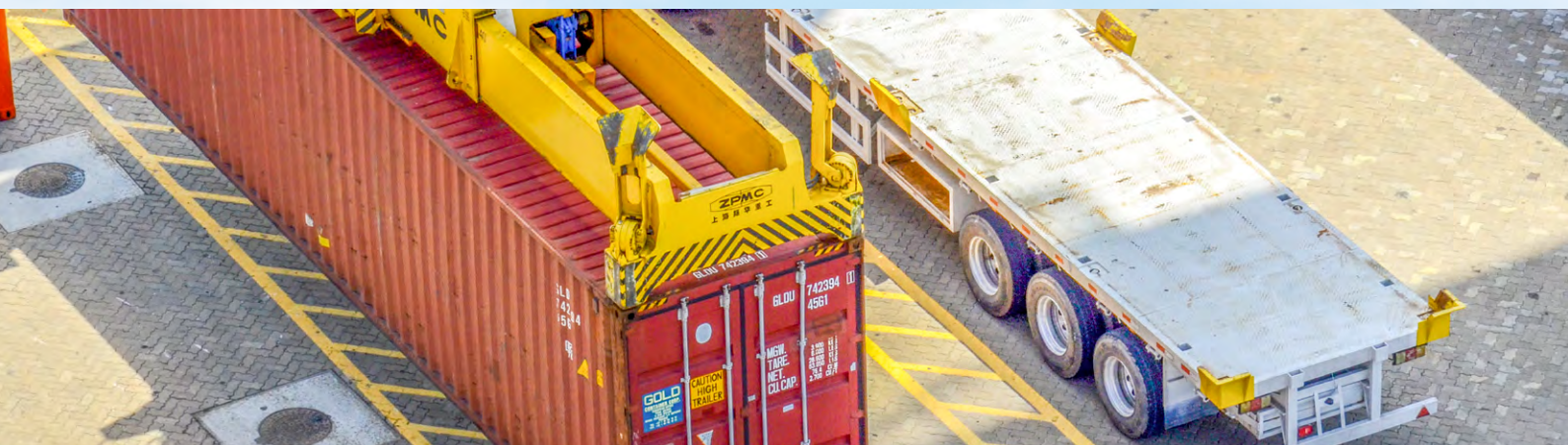
Pour renforcer les compétences de son personnel, le PAK s'associe avec des institutions académiques et des centres de formation. Cela inclut des programmes de formation continue, des stages, et des collaborations sur des projets de recherche.

Projets de développement durable

Le PAK collabore également avec des organisations non gouvernementales (ONG) et des institutions internationales pour promouvoir des pratiques durables. Ces collaborations portent sur la protection de l'environnement marin, la réduction de l'empreinte carbone, et la promotion d'initiatives écologiques.



RETOMBÉES DE L'ACTIVITE



Les activités du **Port de Kribi** génèrent des avantages économiques et sociaux significatifs :

Croissance du commerce international : Le port de Kribi, étant un port en eau profonde, accueille de grands navires de commerce, ce qui facilite le transport de marchandises à grande échelle. Il sert de hub pour les échanges entre l'Afrique centrale et le reste du monde, augmentant les exportations et les importations.

Création d'emplois

Les activités portuaires génèrent de nombreux emplois directs (dockers, opérateurs portuaires) et indirects (transports, services logistiques).

Les partenariats avec des entreprises internationales renforcent la formation et le transfert de compétences locales.

Développement des infrastructures

Les investissements dans les infrastructures portuaires améliorent la capacité logistique et de stockage. La modernisation des installations encourage d'autres secteurs à investir dans la région, stimulant ainsi l'économie locale.

Augmentation des recettes fiscales

Les activités portuaires accroissent les revenus fiscaux pour le gouvernement par le biais des taxes et des droits de douane.

A titre d'illustration et pour l'année 2023, le port de Kribi a enregistré 468 escales navires, a traité 10.8 millions de tonnes de marchandises hors transbordement et permis de collecter 213 milliards de francs CFA de recettes douanières.

Effet multiplicateur sur l'économie locale

L'activité économique générée par le port stimule les entreprises locales, telles que les fournisseurs de services, les transporteurs et les commerces, augmentant ainsi le revenu et la consommation locale.

Amélioration des infrastructures sociales

Les investissements des partenaires incluent un accompagnement social avec la construction des écoles la construction d'écoles, de centres de santé et d'autres infrastructures communautaires. Parallèlement, les programmes de responsabilité sociale des entreprises (RSE) améliorent le bien-être des communautés locales.

Formation et éducation

Les partenariats établis avec certaines entités incluent des programmes de formation et d'éducation pour les jeunes, augmentant leur employabilité. En même temps, le transfert de technologie et de compétences améliore les qualifications des travailleurs locaux.

Amélioration de la qualité de vie

La création d'emplois et l'augmentation des revenus des ménages contribuent à une meilleure qualité de vie pour les familles locales. L'accès à de meilleurs services et infrastructures améliore les conditions de vie des populations environnantes.

Dynamisation des communautés locales

Les partenariats et la RSE encouragent la participation des communautés locales dans développement du port, renforçant le sentiment d'appartenance et de responsabilité.

Réduction de la pauvreté

L'augmentation des opportunités d'emploi et des revenus contribue à réduire la pauvreté dans la région de Kribi, permettant un développement socio-économique plus équilibré.

En somme, l'activité du Port Autonome de Kribi génère des avantages considérables, favorisant la croissance économique et le développement social de la région et du pays.

PORT AUTONOME DE KRIBI :

PERSPECTIVES D'AVENIR



Le Port Autonome de Kribi, situé au Cameroun, a plusieurs projets futurs et ambitions à long terme.

Expansion et développement portuaire :

étendre ses infrastructures pour accueillir un plus grand volume de trafic maritime, notamment en augmentant sa capacité de manutention de conteneurs et en modernisant ses équipements.

Connectivité et logistique :

améliorer les connexions terrestres et ferroviaires pour faciliter le transport de marchandises entre le port et les zones intérieures du Cameroun ainsi que les pays voisins.

Développement économique régional :

contribuer à la croissance économique de la région en attirant des investissements, en créant des emplois et en stimulant le commerce international.

Durabilité environnementale :

intégrer des pratiques durables dans ses opérations pour réduire l'empreinte écologique et promouvoir une gestion responsable des ressources naturelles.

Positionnement stratégique :

renforcer sa position en tant que hub maritime majeur en Afrique centrale, pour attirer davantage de trafic maritime et de compagnies de navigation.

Ces initiatives visent à faire du Port Autonome de Kribi un acteur clé dans le développement économique et logistique de la région, tout en assurant une croissance durable et responsable.



Smart Port, Attractive Business

www.pak.cm